

VERBALE DI SOMMA URGENZA

(Art. 140 del D.lgs. 36/2023)

OGGETTO: Intervento di somma urgenza a seguito degli eventi metereologici del 18 e 19 settembre 2024 sulla Fondovalle Savena nei Comuni di Loiano e Monzuno.

CUP: C97H24001420003

PREMESSO CHE:

- A partire dalla giornata del 18 Settembre 2024 si sono verificate piogge persistenti e abbondanti con fenomeni temporaleschi anche di forte intensità che hanno accentuato le situazioni già compromesse dai fenomeni metereologici di Maggio 2023.
- In numerosi tratti dei versanti si sono avuti scoscendimenti di materiale terroso, trasporto e deposito di grandi quantità di materiale vegetale per franamento sulle carreggiate stradali.
- La ricognizione di tali criticità è tuttora in corso anche a seguito delle segnalazioni che pervengono da parte di Comuni.
- Nei giorni 18, 19 e 20 Settembre 2024 sono stati effettuati sopralluoghi da parte dei tecnici di Città metropolitana di Bologna, lungo la FVS, con lo scopo di valutare il grado di danneggiamento della struttura stradale.
- In particolare nei giorni di 23, 24 e 25 settembre, la sottoscritta Ing. Lucia Molica-Franco, in qualità di Dirigente del Servizio Struttura Alluvione del Settore Strade, Sicurezza e Ciclovie della Città Metropolitana di Bologna, ha effettuato una ricognizione lungo la Fondo Valle Savena Fondovalle Savena nei Comuni di Loiano e Monzuno, nei tratti segnalati, valutando la situazione dei dissesti, il grado di danneggiamento della struttura stradale e la possibilità di ulteriori fenomeni di collasso, per porre eventualmente in essere misure urgenti di protezione della pubblica incolumità.
Le osservazioni sono state effettuate senza ausilio di strumenti di rilevamento o di indagine geognostica, e si sono quindi limitate ad una valutazione esperta dello stato dei luoghi e del loro grado di pericolosità.
- La localizzazione delle massime criticità avviene nelle seguenti progressive chilometriche:

- **Savena 1:** Fondovalle Savena, al KM 5+450
- Coordinate : 44.36530882N 11.3386046E



Tipologia di fenomeno: Erosione spondale destra Torrente Savena.

Interventi provvisori da realizzarsi in somma urgenza:

- New Jersey a protezione dell'area di cantiere per una lunghezza di 60 m;
- Realizzazione di scogliera a protezione spondale in destra idraulica per una lunghezza di 45 m;
- Rimodellamento e ripristino della linearità idraulica con palle di ghiaia in accumulo.

- **Savena 2:** Fondovalle Savena, al KM 9+650
Coordinate : 44.33625454N 11.31468652E



Tipologia di fenomeno: Scivolamento traslativo dovuto ad erosione spondale in destra Torrente Savena.

Interventi provvisori da realizzarsi in somma urgenza:

- New Jersey a protezione dell'area di cantiere per una lunghezza di 42 m;
- Realizzazione di scogliera a protezione spondale in destra idraulica per una lunghezza di 30 m;
- Rimodellamento e ripristino della linearità idraulica con palle di ghiaia in accumulo;
- realizzazione del nuovo pacchetto stradale in corrispondenza del tratto di intervento;

STRUTTURA SPECIALE ALLUVIONE
Via San Felice 25 - 40122 Bologna BO

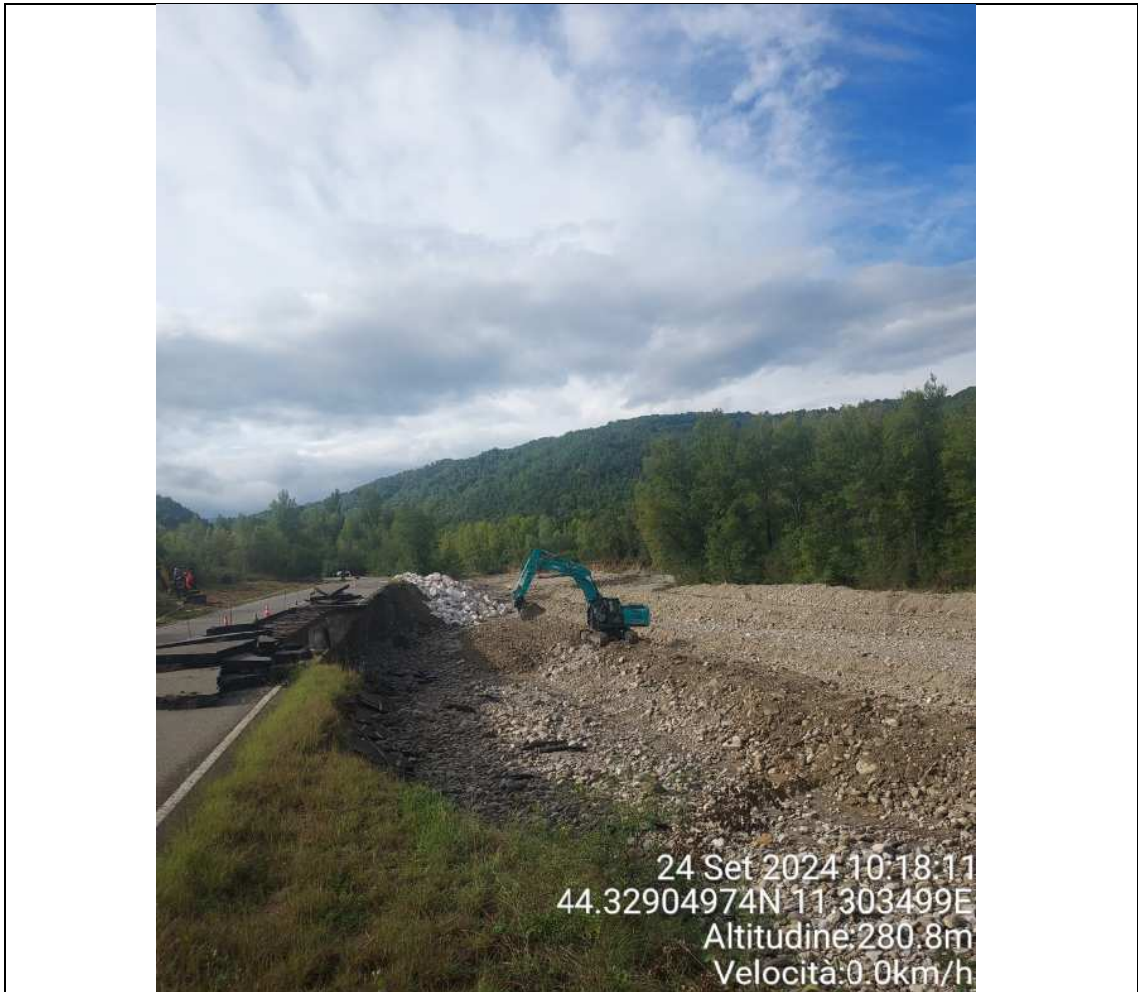
cm.bo@cert.cittametropolitana.bo.it

IL DIRIGENTE
Lucia Molica-Franco
lucia.molicafranco@cittametropolitana.bo.it
www.cittametropolitana.bo.it

- Messa in opera di guard rail.

• **Savena 3:** Fondovalle Savena, al KM 10+900

Coordinate : 44.32904974N 11.303499E



Tipologia di fenomeno: Erosione spondale destra Torrente Savena.

Interventi provvisori da realizzarsi in somma urgenza:

- New Jersey a protezione dell'area di cantiere per una lunghezza di 72 m;
- Realizzazione di scogliera a protezione spondale in destra idraulica per una lunghezza di 50 m;
- Rimodellamento e ripristino della linearità idraulica con palle di ghiaia in accumulo;

- realizzazione del nuovo pacchetto stradale in corrispondenza del tratto di intervento e spostamento verso monte della sede stradale e ripristino della rete di scolo delle acque meteoriche;
- Messa in opera di guard rail;
- Pulizia vegetazionale scarpata di monte.

- **Savena 4:** Fondovalle Savena, al KM 11+300
Coordinate : 44.32602266N 11.3009901E



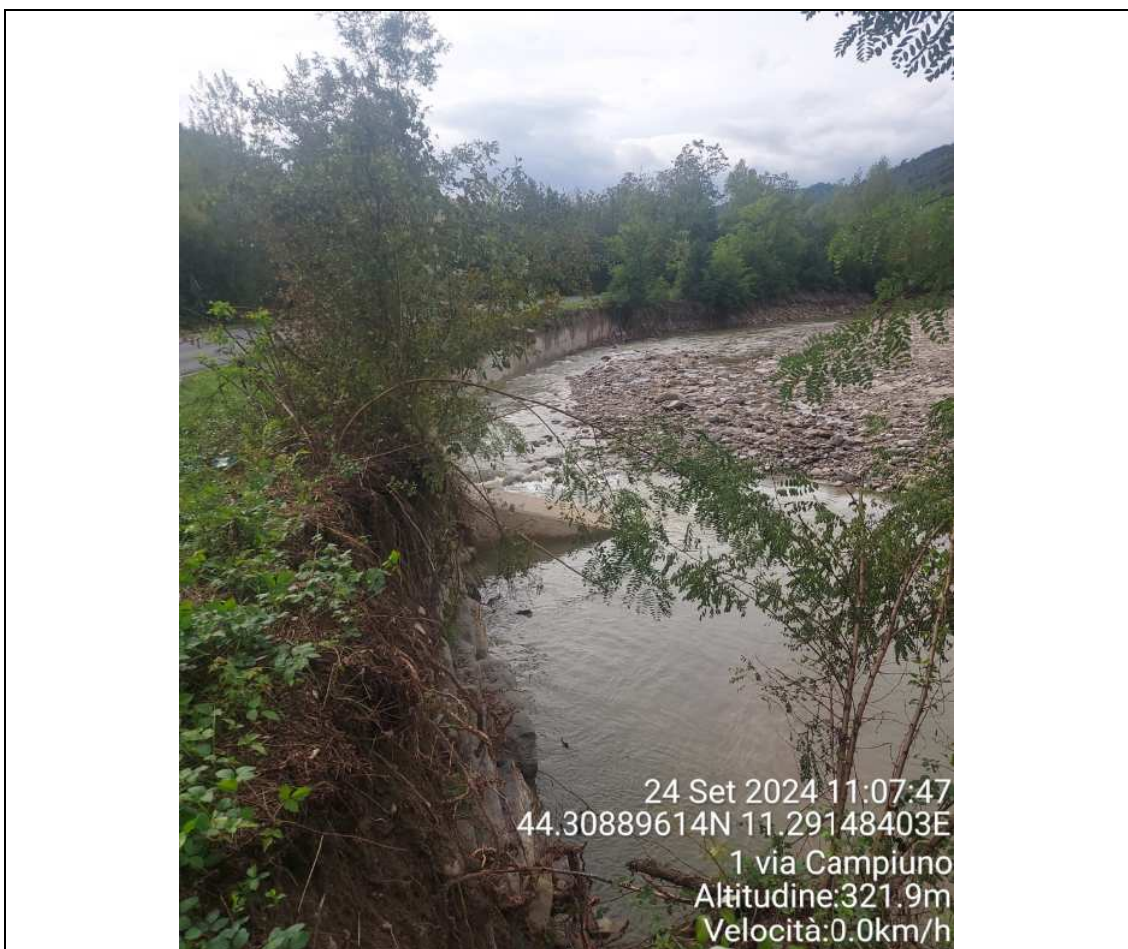
Tipologia di fenomeno: Erosione spondale destra Torrente Savena con ammaloramento parziale di scogliera esistente con sifonamento della fondazione.

Interventi provvisori da realizzarsi in somma urgenza:

- New Jersey a protezione dell'area di cantiere per una lunghezza di 120 m;

- Riparazione di porzione della scogliera esistente;
- Realizzazione di n. 2 tratti di scogliera a monte e a valle dell'esistente.
- Rimodellamento e ripristino della linearità idraulica con palle di ghiaia in accumulo;
- consolidamento della struttura fondale esistente mediante getto di cls;
- realizzazione del nuovo pacchetto stradale in corrispondenza del tratto di intervento;
- Pulizia vegetazionale in sinistra idraulica.

- **Savena 5:** Fondovalle Savena, al KM 13+850
Coordinate : 44.30889614N 11.29148403E



Tipologia di fenomeno: Erosione spondale destra Torrente Savena.
Interventi provvisori da realizzarsi in somma urgenza:

- Rimodellamento e ripristino della linearità idraulica con palle di ghiaia in accumulo;
- Pulizia vegetazionale in sinistra idraulica.

- **Savena 6:** Fondovalle Savena, al KM 15+400

Coordinate : 44.29579639N 11.28969794E



Tipologia di fenomeno: Scivolamenti traslativi e scorrimenti superficiali.

Interventi provvisori da realizzarsi in somma urgenza:

- Pulizia vegetazionale della scarpata di monte alla carreggiata stradale;
- Messa in opera vallo costituito di una gabbionata di n. 3 ordini di lunghezza di 40 m parallelamente al lato di monte della strada;
- Realizzazione di un fosso alle spalle della gabbionata di progetto per la raccolta e lo smaltimento delle acque meteoriche e di dilavamento;
- riapertura del fosso esistente per una lunghezza di 300 m.

- **Savena 7:** Fondovalle Savena, al KM 18+850
Coordinate: 44.26779532N 11.292073E
- **Savena 7bis:** Fondovalle Savena, al KM 18+860
Coordinate: 44.2675499N 11.29198591E



Savena 7



Savena 7 bis

Tipologia di fenomeno: Scorrimento superficiale dovuto ed erosione spondale destra Torrente Savena.

Interventi provvisori da realizzarsi in somma urgenza:

- New Jersey a protezione dell'area di cantiere per una lunghezza di 42 m;
- Realizzazione di un diaframma su pali per il ripristino della normale viabilità della lunghezza di 35 m;
- Pulizia vegetazionale.

- Per quanto suddetto, la sottoscritta ha valutato la necessità di procedere celermente al fine di avviare i lavori di rimozione delle cause del rischio.

Vista la gravità delle criticità riscontrate, e di quelle analoghe in corso di accertamento, si

STRUTTURA SPECIALE ALLUVIONE
Via San Felice 25 - 40122 Bologna BO

cm.bo@cert.cittametropolitana.bo.it

IL DIRIGENTE
Lucia Molica-Franco
lucia.molicafranco@cittametropolitana.bo.it
www.cittametropolitana.bo.it

ritengono indispensabili e non differibili interventi di ripristino dei versanti per ripristinare la funzionalità delle carreggiate stradali mediante rimozione di materiale terroso, detritico e vegetale mediante mezzi idonei e con la sistemazione dei luoghi per operare in sicurezza

RITENUTO PERTANTO:

urgente e improrogabile gli interventi, e considerato che i primi lavori da eseguire per rimuovere le condizioni di rischio e per ricostituire le condizioni di sicurezza stradale, saranno per i singoli tratti quelli precedentemente indicati che di seguito sono così sinteticamente riassunti:

- scavi e rimozioni dei depositi detritici in corrispondenza della sede stradale;
- rimozione di cumuli di detriti legnosi presenti nelle aree di pertinenza delle carreggiate;
- protezione provvisoria a monte e a valle delle sede stradale;
- ripristino spondale con massicciata in pietrame;
- ripristino della rete scolante superficiale;
- ripristino del deflusso delle acque al disotto degli attraversamenti stradali acclusi;
- realizzazione di protezione fondale alla base di opere di sostegno dell'asse viario.

La sottoscritta Ing. Lucia Molica-Franco, in qualità di Dirigente del Servizio Struttura Alluvione del Settore Strade, Sicurezza e Ciclovie della Città metropolitana di Bologna,

DICHIARA:

ai sensi e per gli effetti dell'Art. 140 del D.lgs. 36/2023, che i lavori di cui sopra **RIVESTONO CARATTERE DI SOMMA URGENZA.**

Da una prima stima, si è valutato l'importo complessivo dell'intervento pari a **€ 1.330.000,00 (unmilionetrecentotrenta/00 euro) comprensivi di IVA e oneri per la sicurezza, servizio di progettazione, direzione lavori, coordinamento della sicurezza**, per gli interventi da eseguire nei punti individuati;

I lavori verranno affidati ad una delle imprese partecipanti al Raggruppamento costituito fra le imprese Frantoio Fondovalle S.r.l. - Rete Costruttori Bologna - Cooperativa Trasporti Imola Srl (in sigla CTI) - Zini Elio S.r.l. - SIAS S.p.A. - Pesaresi Giuseppe S.p.A., con mandataria Frantoio Fondovalle S.r.l. - Via Provinciale 700 - 41055 Montese (Mo) C.F./P.IVA 00279260368, affidatario dell'Accordo quadro di lavori e servizi integrati per la manutenzione e riqualificazione della rete stradale di competenza della Città metropolitana di Bologna, quindi già presente nel territorio della Città Metropolitana di Bologna con interventi manutentivi della sede stradale.

Bologna, 27/09/2024

Ing. Lucia Molica-Franco
*Dirigente del Servizio Struttura Alluvione
Settore Strade, Sicurezza e Ciclovie
Città Metropolitana di Bologna*

Riproduzione cartacea ai sensi dell'art. 20 e 23 del D.lgs 82/2005 del documento informatico sottoscritto digitalmente da MOLICA-FRANCO LUCIA
Protocollo Generale: 2024 / 63000 del 27/09/2024

STRUTTURA SPECIALE ALLUVIONE
Via San Felice 25 - 40122 Bologna BO

cm.bo@cert.cittametropolitana.bo.it

IL DIRIGENTE
Lucia Molica-Franco
lucia.molicafranco@cittametropolitana.bo.it
www.cittametropolitana.bo.it