



AREA SERVIZI TERRITORIALI METROPOLITANI

| | | | |
|--|--------------|---|---------------|
| STRADA FVS Fondo Valle Savena | | Settore Strade e Sicurezza | |
| LAVORO LAVORI DI SOMMA URGENZA PER IL RIPRISTINO DELLA SEDE STRADALE E DELLE SCARPATE LUNGO LA STRADA PROVINCIALE FONDO VALLE SAVENA, COLPITA DAGLI EVENTI METEOROLOGICI DI SETTEMBRE 2024 COMUNI DI PIANORO E LOIANO | | | |
| RELAZIONE GENERALE | | PROGETTO DI SOMMA URGENZA | |
| ELABORATO PROGETTAZIONE GENERALE E SPECIALISTICA ING. GIANLUCA CALZINI Via Carlo Jussi 38 40068 San Lazzaro di Savena | | | |
| RESPONSABILE UNICO DEL PROCEDIMENTO ING. LUCIA MOLICA FRANCO | | | |
| B | | SCALA | TAV./ELAB Nr. |
| A | OTTOBRE 2024 | EMISSIONE | R1 |
| REV. | DATA | MODIFICA | |

QUESTO DISEGNO E LA RELATIVA INVENZIONE SONO DI PROPRIETA' DELL'AMMINISTRAZIONE
NON NE E' CONSENTITO L'UTILIZZO SE NON SU ESPLICITA AUTORIZZAZIONE
OGNI DIRITTO A TALE RIGUARDO E' ESPRESSAMENTE RISERVATO ED ESCLUSIVO

RELAZIONE GENERALE

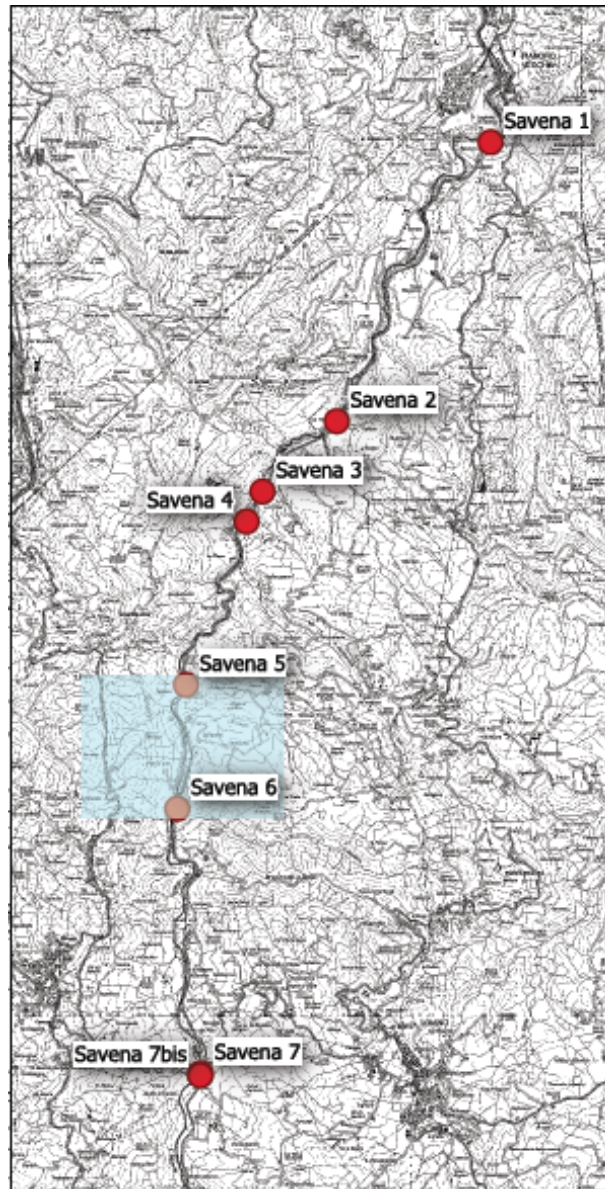
Lavori di somma urgenza per il ripristino della sede stradale e delle scarpate lungo la Strada Provinciale Fondo Valle Savena, colpita dagli eventi metereologici di settembre 2024, Comune di Pianoro e Loiano

1. Premessa

La presente relazione è a corredo del progetto per i Lavori di Somma Urgenza per il ripristino della sede stradale e delle scarpate lungo la SP Fondo Valle Savena interrotta a seguito degli eventi alluvionale del settembre 2024.

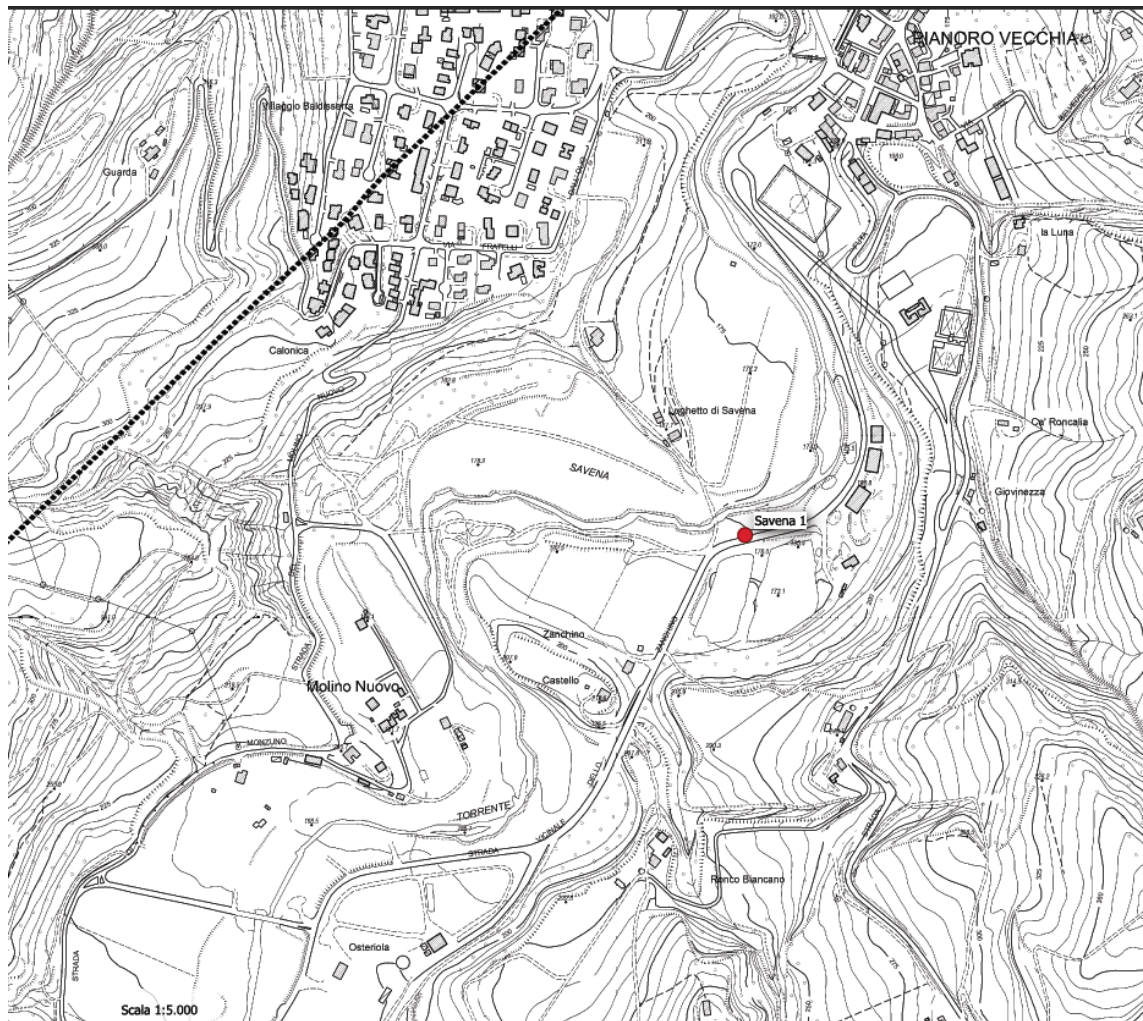
2. Inquadramento territoriale

L'area di intervento è ubicata tra i Comuni di Pianoro e Loiano lungo la strada Provinciale Fondo Valle Savena.

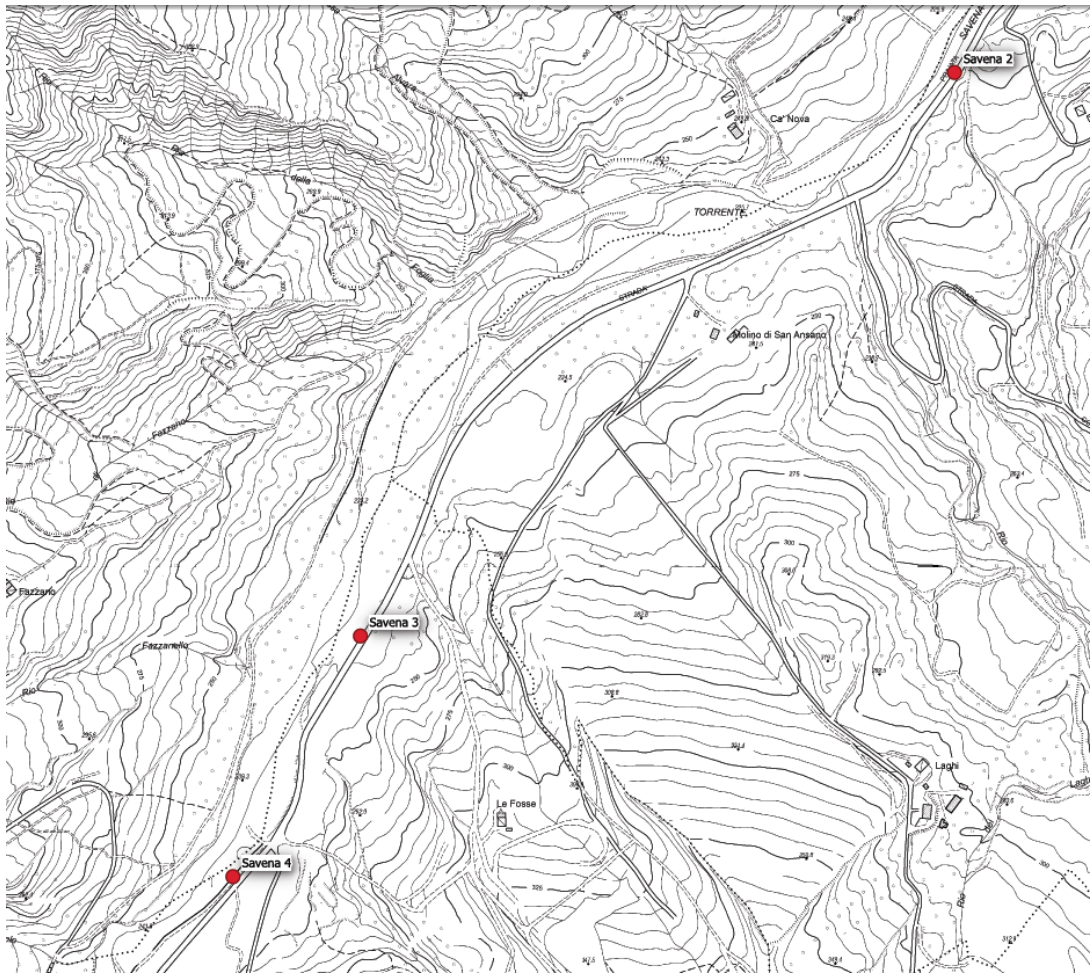


Nello specifico i tratti di intervento si ubicano a partire a Sud di Pianoro sino al ponte sul Fiume Savena a valle della località Lodole. Gli interventi saranno realizzati in destra idraulica del Torrente Savena dove questo interferisce direttamente con la viabilità Provinciale.

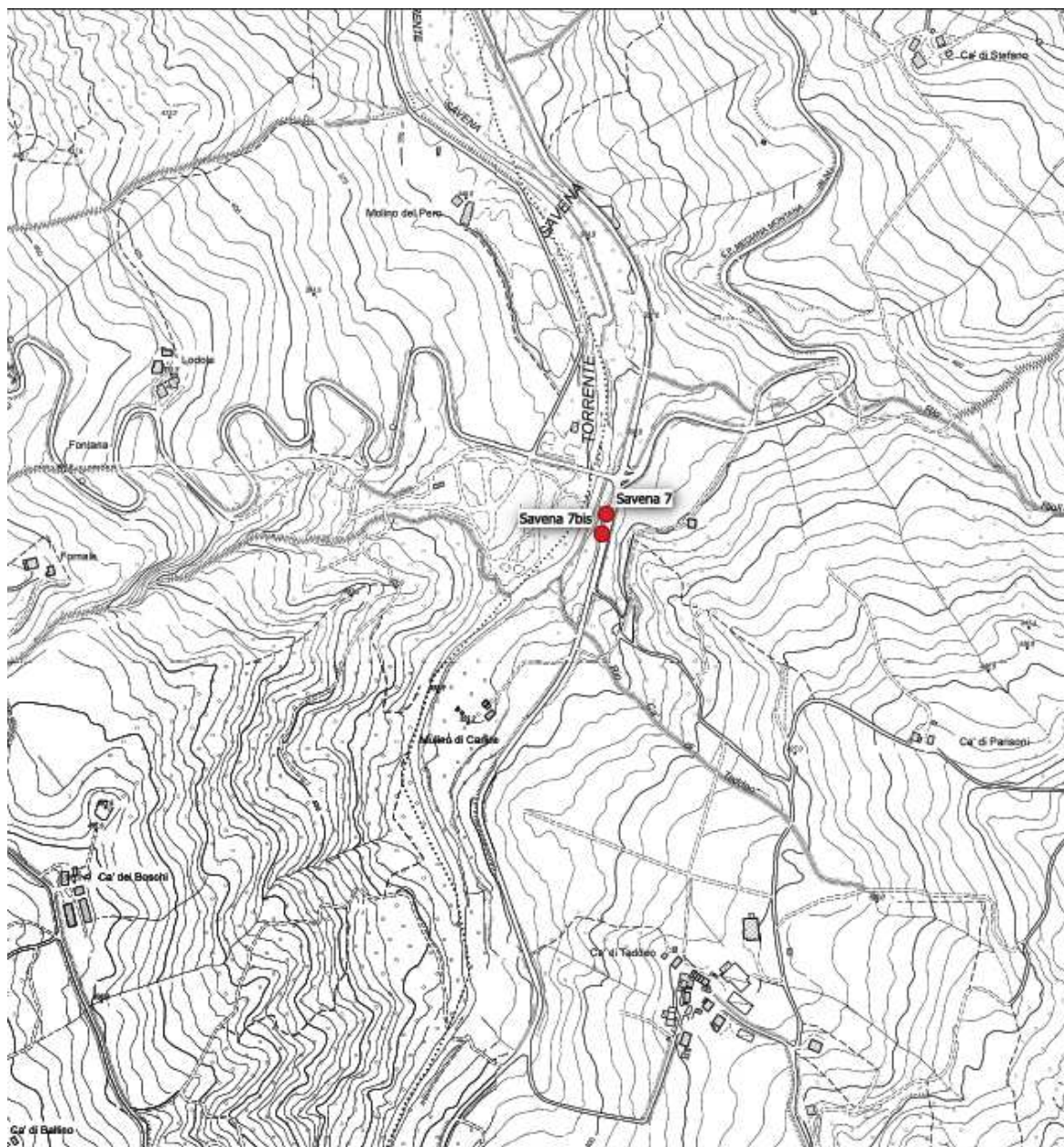
Si riportano di seguito le ubicazioni degli interventi sulla cartografia CTR.



Savena 1 – CTR 1:5000



Savena 2-3-4 - CTR 1:5000



Savena 7 – 7 bis- CTR 1:5000

3. Stato dei luoghi

La Strada Fondo Savena, all'interno del territorio del Comune di Pianoro e Loiano, è caratterizzata dal suo mantenersi, lungo il suo tracciato, parallelamente e ridossata alla destra Idraulica al corso del Torrente Savena.

A seguito degli eventi metereologici avvenuti nelle giornate del 18 e 19 settembre 2024, a causa delle forti piogge, si è verificato un evento alluvionale che ha prodotto numerose erosioni spondali che hanno determinato la chiusura della viabilità al traffico.

Nello specifico, l'ordine assegnato ai vari tratti di intervento è il seguente:

- Tratto "Savena 1": si palesa erosione spondale in destra idraulica, causata dalla corrente durante l'evento di piena. Questa ha causato l'erosione del piede della scarpata che ha subito un sensibile arretramento, interessando la banchina stradale.



- Tratto "Savena 2": anche in questo caso si palesa erosione spondale in destra idraulica, causata dalla corrente durante l'evento di piena. In questo tratto, la perdita del "piede" della scarpata ha causato uno smottamento il cui ciglio coincide con il bordo laterale della carreggiata. Gli elementi verticali del guard rail esistente sono stato completamente scalzati.



- Tratto "Savena 3": sempre in destra idraulica, l'erosione causata dalla piena conseguente agli eventi meteorici del 18-18 settembre 2024, ha provocato il collasso di una porzione di scarpata ed il successivo crollo di parte della carreggiata di valle della strada provinciale.



- Tratto "Savena 4": Una porzione della scogliera in massi ciclopici esistente è crollata a seguito dell'erosione del terreno presente al di sotto dell'apparato fondale, costituito da una trave continua in calcestruzzo. Anche il resto della scogliera, posta a valle e a monte del tratto descritto, ha l'apparato fondale completamente scoperto.



- Tratto "Savena 5": A causa del deposito di materiale in alveo, il Torrente Savena scorre proprio a ridosso del muro di contenimento della scarpata. Anche in questo tratto, la corrente ha provocato l'erosione della parte bassa del muro di contenimento.



- Tratto "Savena 6": Le forti piogge hanno causato lo scivolamento di una sensibile quantità di materiale terroso dalla scarpata presente a monte della strada provinciale. Questo ha invaso totalmente la carreggiata.



- Tratto "Savena 7 – 7bis": l'erosione della parte bassa della scarpata, ha causato il parziale collasso della stessa ed il distacco di una porzione della strada che mostra evidenti lesioni da detensionamento.



4. Descrizione degli interventi

Gli interventi di progetto saranno volti a permettere al ripristino del tratto di strada che da Pianoro arriva sino al ponte della località Lodole nel comune di Loiano.

Gli interventi avranno un carattere di urgenza e consisteranno rispettivamente in:

Savena 1:

- Posa di New Jersey a protezione dell'area di cantiere per una lunghezza di 60 m;
- Realizzazione di scogliera a protezione spondale in destra idraulica per una lunghezza di 45 m;
- Rimodellamento e ripristino della linearità idraulica con paleggio di ghiaia in accumulo.

Savena 2:

- Posa di New Jersey a protezione dell'area di cantiere per una lunghezza di 42 m;
- Realizzazione di scogliera a protezione spondale in destra idraulica per una lunghezza di 30 m;
- Rimodellamento e ripristino della linearità idraulica con paleggio di ghiaia in accumulo;
- Realizzazione del nuovo pacchetto stradale in corrispondenza del tratto di intervento;
- Messa in opera di guard rail.

Savena 3

- Posa di New Jersey a protezione dell'area di cantiere per una lunghezza di 72 m;
- Realizzazione di una scogliera a protezione spondale in destra idraulica per una lunghezza di 50 m;
- Rimodellamento e ripristino della linearità idraulica con paleggio di ghiaia in accumulo;
- Realizzazione del nuovo pacchetto stradale in corrispondenza del tratto di intervento e spostamento verso monte della sede stradale e ripristino della rete di scolo delle acque meteoriche;
- Messa in opera di guard rail;
- Pulizia vegetazionale scarpata di monte.

Savena 4

- Posa di New Jersey a protezione dell'area di cantiere per una lunghezza di 120 m;
- Riparazione di una porzione della scogliera esistente ammaloratasi a seguito dell'ultimo evento alluvionale;
- Realizzazione di n. 2 tratti di scogliera a monte e a valle dell'esistente;
- Rimodellamento e ripristino della linearità idraulica con paleggio di ghiaia in accumulo;
- Consolidamento della struttura fondale esistente mediante getto di cls;
- Realizzazione del nuovo pacchetto stradale in corrispondenza del tratto di intervento;
- Pulizia vegetazionale in sinistra idraulica.

Savena 5

- Rimodellamento e ripristino della linearità idraulica con paleggio di ghiaia in accumulo;
- Pulizia vegetazionale in sinistra idraulica.

Savena 6

- Pulizia vegetazionale della scarpata di monte alla carreggiata stradale;
- Messa in opera di un vallo costituito da una gabbionata di n. 3 ordini e di lunghezza di 40 m parallelamente al lato di monte della strada;
 - Realizzazione di un fosso alle spalle della gabbionata di progetto per la raccolta e lo smaltimento delle acque meteoriche e di dilavamento;
- Riapertura del fosso esistente per una lunghezza di 300 m.

Savena 7 e 7 bis

- Posa di New Jersey a protezione dell'area di cantiere per una lunghezza di 42 m;
- Realizzazione di un diaframma su pali per il ripristino della normale viabilità della lunghezza di 35 m;
- Pulizia vegetazionale.

5. Utilizzo delle terre e rocce da scavo

Nel computo allegato alla presente perizia, sono stati computati in via preliminare gli oneri di smaltimento.

Le modalità di conferimento saranno quelle previste dalle norme vigenti o da specifiche ordinanze.